

# BILANCIO DI SOSTENIBILITÀ 2025

OFVVG

A large-scale photograph of a lush green field with small blue flowers. In the middle ground, the letters 'OFVVG' are formed by dense, living plants. The letter 'O' is made of a golden-brown, textured plant, while the letters 'F', 'V', and 'G' are made of a vibrant green, leafy plant. The background shows a clear blue sky with light, wispy clouds.

**OFFICINE FVG S.p.A.**

**Sede legale:** Via Principe Di Udine, 144  
33030 Campoformido (UD), Italia

**E-mail:** [info@officinefvg.it](mailto:info@officinefvg.it)

**Sito web:** [www.officinefvg.it](http://www.officinefvg.it)

Il presente Bilancio di sostenibilità 2025, approvato dal Consiglio di amministrazione in data 31/03/2026, è consultabile in formato PDF sul sito aziendale a partire dal 31/05/2026.

Il presente documento è stato realizzato con il supporto metodologico di **s-mood sustainable solutions srl**, società di consulenza professionale in materia di sostenibilità.  
<https://s-mood.com/>





# INDICE

<b>Highlights 2025</b>	<b>6</b>
<b>Nota metodologica</b>	<b>8</b>
<b>Informazioni generali</b>	<b>9</b>
<b>Il rafforzamento del percorso di sostenibilità di Officine FVG</b>	<b>10</b>
<b>I nostri stakeholder</b>	<b>11</b>
<b>I nostri temi rilevanti per il 2025     e il rinnovato impegno per l'Agenda 2030</b>	<b>12</b>
<b>L'impegno per una buona governance</b>	<b>16</b>
<b>Il valore che generiamo per le nostre persone e per la comunità</b>	<b>18</b>
<b>Il valore condiviso con i nostri stakeholder</b>	<b>18</b>
<b>Il nostro capitale umano, la crescita professionale     e le pari opportunità</b>	<b>21</b>
<b>La salute e la sicurezza sul lavoro</b>	<b>25</b>
<b>Il sostegno al nostro territorio</b>	<b>27</b>
<b>Divulgazione e promozione della sostenibilità</b>	<b>32</b>
<b>Le nostre performance ambientali</b>	<b>36</b>
<b>Cura degli ecosistemi: aria, acqua, suolo e biodiversità</b>	<b>36</b>
<b>Gestione dei rifiuti ed economia circolare</b>	<b>39</b>
<b>Gestione della risorsa energetica e impatto     sul cambiamento climatico</b>	<b>42</b>
<b>Innovazione tecnologica e digitalizzazione     al servizio della transizione ecologica</b>	<b>45</b>
<b>Indice VSME</b>	<b>46</b>

## HIGHLIGHTS 2025

**54**

ANNI  
DI SERVIZIO

**5**

SEDI SUL TERRITORIO  
FRIULANO

GRUPPO SOCIETARIO  
CON MA-ME  
ITALIA S.R.L.  
E CARROZZERIA  
EMILIANA S.R.L.

**150**

DIPENDENTI  
EFFETTIVI AL  
31.12.2025  
(+8,7% RISPETTO  
AL 31.12.2024)

**+ 6.000**

CLIENTI  
SODDISFATTI

**2.500**

FORNITORI

**99%**

DEI RIFIUTI PRODOTTI  
DESTINATI AD OPERAZIONI  
DI RECUPERO

**64**      **+29.000**

MARCHI  
AUTORIZZATI

INTERVENTI ESEGUITI

**348.000**

EURO INVESTITI IN  
INNOVAZIONE TECNOLOGICA  
E DIGITALIZZAZIONE  
(+259% RISPETTO AL 2024)

**78.025**

EURO INVESTITI  
IN FORMAZIONE  
(+ 7,6% RISPETTO AL 2024)

**CERTIFICAZIONI** (TUTTE LE SEDI)

- ISO 9001 SISTEMA GESTIONE QUALITÀ
- UNI/PDR 125:2022 SISTEMA GESTIONE PARITÀ DI GENERE
- ISO 45001 SISTEMA GESTIONE SALUTE E SICUREZZA

## NOTA METODOLOGICA

Con la pubblicazione della **terza edizione del Bilancio di sostenibilità di Officine FVG S.p.A.**, confermiamo il nostro impegno nel voler dare continuità e trasparenza alla rendicontazione annuale delle performance ESG aziendali, proseguendo nel percorso di integrazione della sostenibilità come leva strategica e operativa per una crescita solida, responsabile e orientata alla generazione di valore condiviso di lungo periodo.

Alla luce della Raccomandazione della Commissione Europea del 30 luglio 2025 “*Recommendation on a voluntary sustainability reporting standard for small and medium-sized undertakings*”, con la quale si raccomanda alle PMI non quotate e alle microimprese che desiderano pubblicare volontariamente le proprie informazioni sulla sostenibilità di utilizzare il **VSME** (*Voluntary Sustainability Reporting Standard for SMEs*) elaborato dall’EFRAG (*European Financial Reporting Advisory Group*), abbiamo strutturato il Bilancio di sostenibilità 2025 sulla base di tale standard. In particolare, facendo riferimento al **Modulo Base**: ogni informativa rendicontata è identificabile all’interno dei diversi paragrafi attraverso una specifica etichetta. Per un elenco completo si vada alla sezione conclusiva del documento.

I **dati** e le **informazioni** riportati nel rendiconto **si riferiscono all’anno 2025**; per garantire continuità e coerenza con le due precedenti edizioni, abbiamo mantenuto l’approccio di analisi di doppia materialità – non richiesto dal VSME – e, ove possibile, incluso le serie storiche dei principali indicatori quali-quantitativi relativi agli esercizi 2024 e 2023, con l’obiettivo di offrire una visione completa e comparabile dell’evoluzione delle performance nel tempo.

Il perimetro della rendicontazione riguarda le attività svolte in tutte le attuali 5 sedi societarie.



# INFORMAZIONI GENERALI

## INFORMAZIONI SOCIETARIE AL 31.12.2025 RICHIESTE DAL VSME BI

<b>Forma giuridica</b>	Società per azioni (S.p.A.)
<b>Codice NACE (2.1)</b>	95.31 Riparazione e manutenzione di autoveicoli
<b>Redazione bilancio</b>	Base individuale
<b>Totale attivo di bilancio</b>	€ 22.158.169
<b>Fatturato</b>	€ 19.884.146
<b>Dipendenti effettivi</b>	150
<b>Paese principale di attività</b>	Italia

## GEOLOCALIZZAZIONE SEDI

INDIRIZZO	CITTÀ	CODICE POSTALE	COORDINATE GEOGRAFICHE
Via Principe Di Udine 144 (sede legale)	Campoformido (UD)	33030	46.02955110000001, 13.1763149
Viale del Lavoro 50	Pavia di Udine (UD)	33050	45.99493469999999, 13.2724416
Via XX Settembre 276	Roveredo in Piano (PN)	33080	45.9827475, 12.6160377
Via Josip Ressel 3	San Dorligo della Valle (TS)	34018	45.6101949, 13.8259743
Via Selet 30	Tolmezzo (UD)	33028	46.38724879999999, 13.0274486

## CERTIFICAZIONI/MARCHI DI SOSTENIBILITÀ

CERTIFICAZIONE/MARCHIO	INFORMAZIONI DI DETTAGLIO
ISO 9001:2015 Sistema Gestione Qualità	Rilasciata da SGS ITALIA S.p.A. il 28/03/2024 Certificato n. IT24/00000337
ISO 45001:2023 Sistema Gestione Salute e Sicurezza sul Lavoro	Rilasciata da SGS ICS Italia S.r.l. il 13/06/2025 Certificato n. IT25/00000572
Rating di Legalità	Rilasciato da Autorità Garante della Concorrenza e del Mercato il 10/01/2024 Punteggio: ★★★ Protocollo n. RT15668
UNI/PdR 125:2022 Sistema Gestione Parità di Genere	Rilasciata da DNV Business Assurance Italy S.r.l. il 12/12/2023 Certificato n. C640445

# IL RAFFORZAMENTO DEL PERCORSO DI SOSTENIBILITÀ DI OFFICINE FVG

Officine FVG è oggi composta da una **rete di officine** specializzate nella riparazione e manutenzione di varie tipologie di veicoli, distribuite capillarmente all'interno del territorio della Regione Friuli Venezia Giulia e **autorizzate ad operare per numerosi marchi e brand** di riferimento del settore automobilistico, con i quali vengono intrattenute relazioni di partnership commerciale strategica.

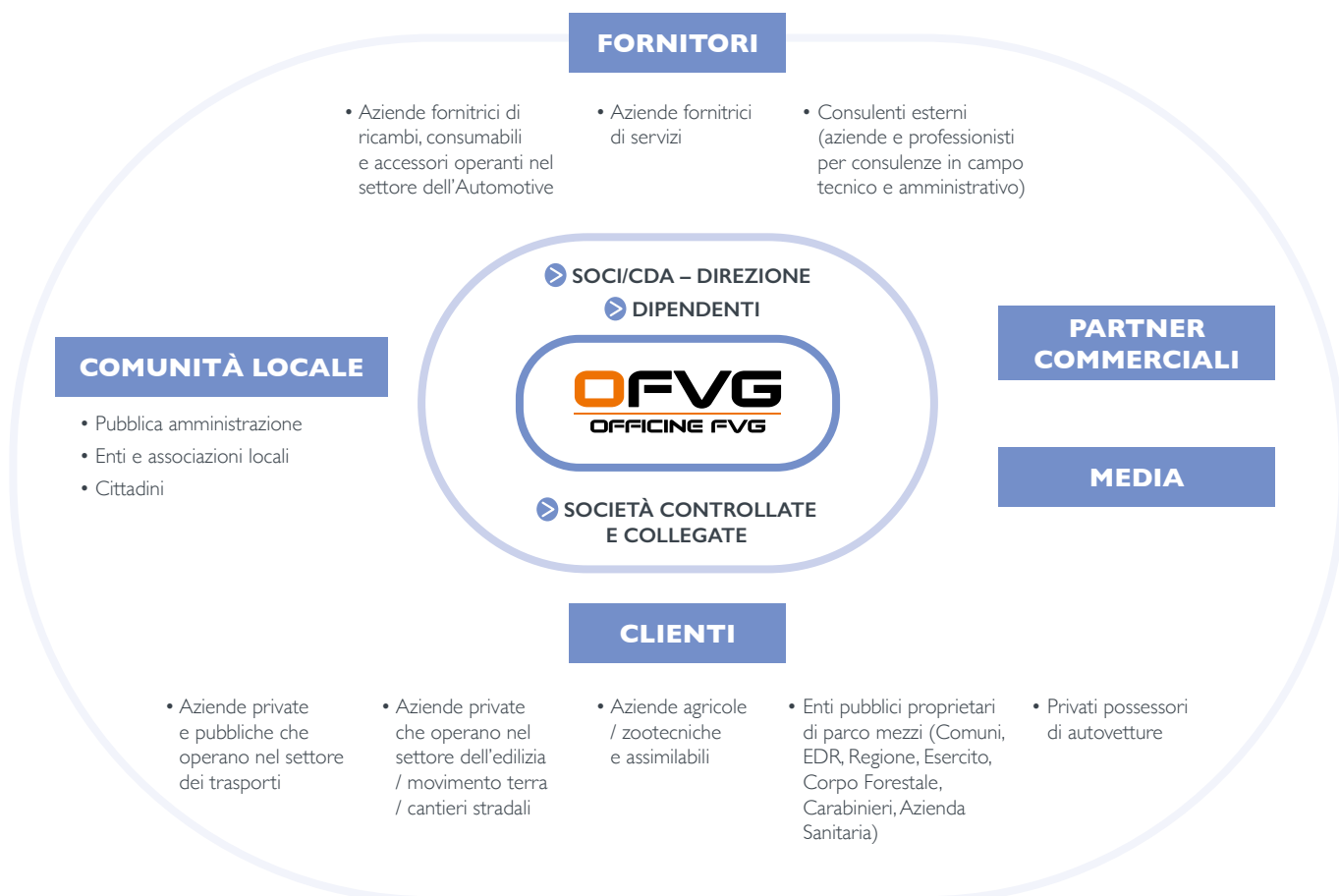
Nel 2024, dopo l'ingresso nella compagine sociale di MA-ME ITALIA S.R.L.<sup>1</sup>, il Gruppo ha proseguito il proprio percorso di crescita e radicamento sul territorio con l'acquisizione della quota di maggioranza (62,5%) di CARROZZERIA EMILIANA S.R.L. Questa società, con sede a Roveredo in Piano, rappresenta una realtà storica del settore con quasi 70 anni di attività, riconosciuta sul territorio per competenza tecnica, professionalità e qualità dei servizi offerti.

## LE NOSTRE SEDI



<sup>1</sup> Il 01/09/2025 è intercorsa una variazione nelle quote detenute in MA-ME ITALIA S.R.L. rispetto a quanto dichiarato nel Bilancio di sostenibilità 2024. Officine FVG S.p.A. ha ridotto la propria partecipazione dal 55,0% al 24,9%, a seguito dell'ingresso di un nuovo socio nella compagine sociale.

## I NOSTRI STAKEHOLDER



Anche in occasione della redazione di questa terza edizione del Bilancio di sostenibilità e a supporto dell'integrazione della responsabilità sociale, ambientale e dei principi di buon governo a livello strategico e operativo, abbiamo consolidato ulteriormente il nostro **processo di stakeholder engagement**. Il confronto continuo con i portatori di interesse rappresenta per noi una leva strategica essenziale per la determinazione e validazione degli **aspetti ESG più rilevanti**, contribuendo a guidare con maggiore efficacia le strategie di sviluppo e le azioni orientate alla sostenibilità.

## I NOSTRI TEMI RILEVANTI PER IL 2025 E IL RINNOVATO IMPEGNO PER L'AGENDA 2030

Attraverso l'adozione del principio di doppia materialità abbiamo determinato le tematiche rilevanti per la nostra organizzazione anche per il 2025, ovvero gli aspetti che generano impatti significativi sulle nostre attività e performance economiche (materialità finanziaria) e/o influenzano l'ambiente e le comunità dei territori di riferimento (materialità d'impatto).

Fondamentali in questo processo sono state l'**analisi dei rischi e delle opportunità derivanti dai fattori ESG**, e l'**attività di ascolto e coinvolgimento degli stakeholder**.

Le attività condotte attraverso il coinvolgimento attivo della Direzione aziendale hanno confermato come rilevanti per il 2025 tutte le **15 tematiche** emerse come prioritarie nel precedente esercizio. Parimenti, si conferma l'impegno dell'azienda nei confronti dell'Agenda 2030 per lo Sviluppo Sostenibile, quadro di riferimento fondamentale per orientare la nostra vision e guidare le scelte strategiche verso un futuro più sostenibile e responsabile; l'attenzione rimane rivolta ai **7 Obiettivi di Sviluppo sostenibile** identificati nel 2024, verso i quali stiamo implementando e programmando azioni mirate a favorirne il conseguimento.



Per ciascuna tematica ESG emersa come rilevante, presentiamo di seguito uno schema sintetico – coerente con il VSME Modulo Base - che illustra in modo organico la presenza di policy definite, pratiche in essere e impegni futuri, approfonditi nei paragrafi a seguire, al fine di offrire una visione d'insieme esaustiva della nostra strategia per la transizione verso un'economia più sostenibile.

SDG	Tema materiale	Presenza di pratiche, politiche, iniziative future volte a ridurre gli impatti negativi e rafforzare gli impatti positivi sul tema	Disponibili pubblicamente	Presenza di obiettivi di monitoraggio delle politiche definite sul tema
	COINVOLGIMENTO E BENESSERE DEI LAVORATORI	✓	✓	✓
	COMPLIANCE NORMATIVA	✓	✗	✗
	DIVERSITÀ, INCLUSIONE E PARI OPPORTUNITÀ	✓	✓	✓
	EFFICIENTAMENTO ENERGETICO ED UTILIZZO DI ENERGIA DA FONTI RINNOVABILI	✓	✗	✗
	FORMAZIONE, CONSOLIDAMENTO E AGGIORNAMENTO CONTINUO DELLE COMPETENZE	✓	✓	✓
	GESTIONE DEI RIFIUTI	✓	✗	✗
	INNOVAZIONE TECNOLOGICA E DIGITALIZZAZIONE	✓	✗	✗
	MANUTENZIONI E VERIFICHE PERIODICHE DI IMPIANTI, MACCHINARI, ATTREZZATURE, STRUMENTAZIONE TECNICA E STABILIMENTI DI PROPRIETÀ	✓	✗	✗

SDG	Tema materiale	Presenza di pratiche, politiche, iniziative future volte a ridurre gli impatti negativi e rafforzare gli impatti positivi sul tema	Disponibili pubblicamente	Presenza di obiettivi di monitoraggio delle politiche definite sul tema
 8 LAVORO DECENTO E CRESCITA ECONOMICA	PARTNERSHIP E COLLABORAZIONI PER LA CREAZIONE DI VALORE CONDIVISO	✓	✗	✗
 8 LAVORO DECENTO E CRESCITA ECONOMICA	PERFORMANCE E GENERAZIONE DI VALORE ECONOMICO	✓	✗	✗
 12 CONSUMO E PRODUZIONE RESPONSABILI	PREVENZIONE INCIDENTI AMBIENTALI	✓	✓	✗
 12 CONSUMO E PRODUZIONE RESPONSABILI	PREVENZIONE INQUINAMENTO	✓	✓	✗
 17 PARTNERSHIP PER GLI OBIETTIVI	PROMOZIONE DELLA RESPONSABILITÀ SOCIALE E AMBIENTALE VERSO GLI STAKEHOLDER	✓	✗	✗
 8 LAVORO DECENTO E CRESCITA ECONOMICA	SALUTE E SICUREZZA SUL LAVORO	✓	✓	✓
 8 LAVORO DECENTO E CRESCITA ECONOMICA	SODDISFAZIONE DEL CLIENTE	✓	✓	✓



## L'IMPEGNO PER UNA BUONA GOVERNANCE

La proprietà di Officine FVG S.p.A. è detenuta per il 66% da FIPA Srl, per il 25% da Friulia S.p.A. mentre le restanti quote sono detenute da Alessandra Tulliso (4,5%) ed Enzo Tulliso (3,9%). FIPA S.r.l., socio di maggioranza, è partecipata in parti uguali dai fratelli Tulliso.

Al Consiglio di amministrazione è affidata la gestione esclusiva dell'impresa e il compito di intraprendere tutte le azioni necessarie al perseguimento dell'oggetto sociale; il suo attuale assetto prevede 4 componenti, espressione diretta della proprietà:

- Enzo Tulliso, Presidente e rappresentante dell'impresa
- Andrea Zanello, Vice Presidente, rappresentante dell'impresa e Amministratore Delegato.
- Alessandra Tulliso, Consigliera.
- Alessandro Villatora, Consigliere e rappresentante di Friulia S.p.A., Finanziaria della Regione Autonoma Friuli Venezia Giulia, entrata a far parte della compagine sociale nel 2021 al fine di supportare il percorso di crescita della nostra azienda, contribuendo anche al rafforzamento dell'approccio strategico alla sostenibilità, attraverso un supporto consulenziale in ambito manageriale altamente qualificato.

Il nostro Cda opera con senso di responsabilità e visione strategica, guidando l'impresa attraverso scelte consapevoli che pongono al centro il **rispetto delle normative vigenti**, ma anche l'**adozione di comportamenti etici**. Il suo operato, infatti, non si esaurisce nell'adempimento degli obblighi legali: si traduce in un impegno concreto nell'implementazione di strategie e pratiche aziendali capaci di generare valore condiviso e impatti positivi duraturi. Tale approccio mira a creare un equilibrio tra performance economiche e responsabilità sociale, promuovendo il benessere per le persone – interne ed esterne all'organizzazione – e la tutela dell'ambiente.

A garanzia di una sempre maggiore **affidabilità e trasparenza**, con l'obiettivo di misurare in modo oggettivo il nostro grado di conformità legale ed etica, abbiamo proseguito nel percorso di introduzione e consolidamento del **Sistema di gestione integrato Qualità, Sicurezza, Ambiente e Parità di genere** atto a garantire la compliance in materia socio-economica e ambientale anche oltre gli obblighi di legge.

Abbiamo inoltre richiesto il **Rating di Legalità** all'Autorità Garante della Concorrenza e del Mercato (AGCM). Ad inizio 2024 è stato confermato il punteggio ottenuto nel 2022, pari a ★++ su un massimo di ★★★, che attesta il soddisfacimento di tutti i requisiti minimi previsti dalla normativa, il rispetto degli obblighi legali e di due criteri aggiuntivi facoltativi relativi all'adozione di pratiche virtuose, a dimostrazione dell'integrità della nostra organizzazione e dell'impegno tangibile verso una gestione aziendale più sostenibile e responsabile. Il prossimo rinnovo del Rating è previsto per il 2026.

Nel corso dell'anno è stato altresì **avviato un percorso volto alla strutturazione di un Modello Organizzativo 231** (ai sensi del D.lgs. 231/2001), quale strumento di rafforzamento del sistema di governance e dei presidi di controllo interno, finalizzato a diffondere una cultura aziendale improntata a integrità, responsabilità e correttezza nella conduzione delle attività. Nello specifico, abbiamo condotto delle interviste con le principali funzioni aziendali, raccolto, analizzato dati e documenti interni, realizzato una gap analysis iniziale finalizzata ad individuare i possibili interventi correttivi e le azioni di miglioramento in relazione alle fattispecie di reati interessati, nonché iniziato la predisposizione della documentazione necessaria alla definizione del Modello.

**Nel 2025 Officine FVG non è incorsa in casi di violazione di leggi e regolamenti** che abbiano comportato condanne, pene o sanzioni.



# IL VALORE CHE GENERIAMO PER LE NOSTRE PERSONE E PER LA COMUNITÀ

## IL VALORE CONDIVISO CON I NOSTRI STAKEHOLDER

Nonostante un contesto economico che continua ad essere caratterizzato dall'incremento dei costi dell'energia e delle materie prime, nel 2025 Officine FVG ha confermato il **trend di crescita del proprio valore economico generato**, aumentato del +12% rispetto al 2024. Al contempo, in linea con quanto già evidenziato nell'esercizio precedente, la Società ha mantenuto un'elevata capacità di redistribuzione della ricchezza prodotta: circa il **99% del valore economico** è stato infatti **destinato alle principali categorie di stakeholder**.

### VALORE ECONOMICO GENERATO (€)

	2023	2024	2025
Ricavi da vendite e prestazioni	16.316.815	17.276.674	19.884.146
Proventi finanziari	14.866	6	3.294
Altri ricavi e proventi	529.863	863.150*	451.860
<b>Valore economico generato</b>	<b>16.861.544</b>	<b>18.139.830</b>	<b>20.339.300</b>

\* Errata corrige Bilancio di sostenibilità 2024

### VALORE ECONOMICO DISTRIBUITO (€)

	2023	2024	2025
Fornitori di beni	5.956.063	6.343.432	7.582.527
Fornitori di servizi	2.479.769	2.826.145	3.005.337
Fornitori di capitale	507.657	512.290	574.937
Personale	5.994.093	6.440.918	7.470.591
Azienda <sup>2</sup>	820.215	735.150	489.041
Pubblica Amministrazione	87.345	77.642	156.194
Comunità <sup>3</sup>	43.557	81.846	42.580
Altri oneri di gestione e finanziari	814.664	930.483	730.100
<b>Valore economico distribuito</b>	<b>16.703.363</b>	<b>17.947.906</b>	<b>20.051.307</b>

<sup>2</sup>La voce "Azienda" ricomprende il valore degli ammortamenti delle immobilizzazioni materiali e immateriali e quello delle variazioni delle rimanenze di materie prime, sussidiarie, di consumo e merci.

<sup>3</sup>La voce "Comunità" ricomprende il valore delle spese di sponsorizzazione, delle attività di beneficenza e delle elargizioni.

## VALORE ECONOMICO (€) – QUADRO DI SINTESI

	2023	2024	2025
Valore economico generato	16.861.544	18.139.830	20.339.300
Valore economico trattenuto	158.181	191.924	287.993
Valore economico distribuito	16.703.363	17.947.906	20.051.307

La quasi totalità del valore economico generato proviene dai nostri clienti, nei confronti dei quali ci impegniamo ogni giorno ad offrire **prodotti e servizi di qualità, differenziati** in funzione delle specifiche esigenze. La grande eterogeneità del nostro portafoglio ci spinge di anno in anno a proseguire la **strategia di espansione** intrapresa, sia **a livello di collocazione territoriale** che, al contempo, **di diversificazione dell'offerta**, da sempre fondata sul concetto di eccellenza.

Nel 2025 abbiamo preso in locazione uno stabilimento in Provincia di Udine e iniziato dei lavori di adeguamento affinché diventi una nuova sede operativa di Officine FVG, adibita alle attività di officina e carrozzeria interamente dedicate al Reparto dei mezzi militari, in costante espansione. La realizzazione di impianti, utenze, la predisposizione delle strutture e l'installazione dei macchinari hanno richiesto un investimento complessivo superiore ai 600.000 €.

Analogamente, al fine di ampliare gli spazi lavorativi, migliorando l'organizzazione del lavoro tra le varie tipologie di mezzi e l'attività di carrozzeria, abbiamo acquistato una nuova porzione di capannone per la nostra sede di San Dorligo della Valle, al fine di adibirla totalmente a reparto autoveicoli. Anche in questo caso stiamo portando avanti degli importanti lavori di adeguamento, con l'obiettivo di renderlo operativo nel 2026.

Nell'ambito del **Sistema di Gestione Qualità ISO 9001**, che continua a essere adottato e certificato presso tutte le sedi aziendali, le principali novità riguardano i reclami, con l'attivazione all'interno del nostro gestionale di un pacchetto operativo per la loro informatizzazione, gestione sistematica e la definizione di un modulo standard di raccolta.

Nel corso del 2025 abbiamo registrato complessivamente 6 reclami, prevalentemente di natura tecnica connessi alla qualità degli interventi effettuati, che, alla data di chiusura dell'esercizio, risultano nella loro interezza regolarmente gestiti e risolti.

Abbiamo inoltre continuato e potenziato il lavoro di **monitoraggio continuativo della soddisfazione dei clienti in ottica di miglioramento delle performance e servizi aziendali**, attraverso:

- l'analisi dei principali indicatori di performance commerciale — ricavi, ordini, preventivi — con particolare attenzione alla fidelizzazione e al contributo dei clienti strategici, integrando l'analisi con l'evoluzione della base clienti e con i feedback raccolti tramite le recensioni online delle singole sedi, che confermano nel 2025 un buon livello di soddisfazione generale.

	RECENSIONI (n)			RATING		
	31.12.2023	31.12.2024	31.12.2025	31.12.2023	31.12.2024	31.12.2025
Campoformido	114	124	130	4,5/5	4,5/5	4,5/5
Pavia di Udine	49	58	62	4,3/5	4,4/5	4,4/5
Roveredo in Piano	41	47	53	4,4/5	4,3/5	4,4/5
San Dorligo della Valle	89	92	106	4,2/5	4,2/5	4,2/5
Tolmezzo	1	104	110	4/5	4,8/5	4,7/5
<b>Punteggio medio</b>				<b>4,3/5</b>	<b>4,4/5</b>	<b>4,4/5</b>

- la disamina dei risultati dei questionari di soddisfazione predisposti e sottoposti ai nostri clienti da alcuni dei maggiori brand, in termini di numero di riparazioni effettuate, di cui siamo officina autorizzata (Iveco e Stellantis).



## IL NOSTRO CAPITALE UMANO, LA CRESCITA PROFESSIONALE E LE PARI OPPORTUNITÀ

Per noi di Officine FVG la **valorizzazione del capitale umano** rappresenta un **elemento centrale**: investire sulle persone e sulla loro crescita personale e professionale, riconoscendone competenze e contributo, significa **rafforzare il senso di appartenenza in azienda** e creare un ambiente di lavoro in cui ognuno possa esprimere al meglio il proprio valore e le proprie potenzialità.

La nostra forza lavoro, per la quasi totalità, è costituita da personale assunto con contratto di lavoro dipendente regolato dal CCNL Metalmeccanico-Industria.

### DIPENDENTI EFFETTIVI PER SEDE (n)<sup>4</sup>

	2023	2024	2025
Campoformido	60	63	71
Pavia di Udine	24	25	27
Roveredo in Piano	10	10	12
San Dorligo della Valle	21	23	23
Tolmezzo	13	17	17
<b>Totale</b>	<b>128</b>	<b>138</b>	<b>150</b>

Anche nel 2025 **si conferma il trend di crescita del numero dei dipendenti** (+ 8,7% rispetto al 31.12.2024), in coerenza con il percorso di sviluppo aziendale e con la strategia di espansione territoriale che la nostra organizzazione sta portando avanti, consolidando progressivamente la propria presenza sul territorio.

### DISTRIBUZIONE DIPENDENTI EFFETTIVI PER TIPO DI CONTRATTO E GENERE (31.12.2025)

Tempo indeterminato* (di cui apprendistato)	147 (14)
Tempo determinato	3
Uomini	137
Donne	13

\*Tra gli assunti a tempo indeterminato è incluso n.1 dipendente in aspettativa sindacale.

<sup>4</sup> La metodologia adottata per il calcolo del numero di dipendenti nel Bilancio di sostenibilità 2025, redatto secondo il VSME, si discosta da quella impiegata nelle edizioni precedenti, e fa riferimento al numero effettivo di dipendenti nell'anno di riferimento, calcolato come teste al 31/12. I dati delle serie storiche riportati nella tabella sono stati ricalcolati applicando questa metodologia.

## NUOVE ASSUNZIONI E AVVICENDAMENTO<sup>5</sup> DEI DIPENDENTI (n)

	2023	2024	2025
<b>Assunzioni</b>	27	28	29
<b>Avvicendamenti</b>	20	15	17

## TASSO DI TURNOVER<sup>6</sup> DEI DIPENDENTI

2023	2024	2025
16,0%	11,4%	11,8%

Nel 2025 la Società ha mantenuto una struttura occupazionale complessivamente stabile, con la quasi totalità (98%) dei contratti di lavoro a tempo indeterminato, inclusi i percorsi di apprendistato, a conferma dell'impegno verso rapporti lavorativi duraturi e lo sviluppo di nuove professionalità. Parallelamente, si rileva un andamento positivo delle nuove assunzioni, a fronte di un numero contenuto di avvicendamenti e di un tasso di turnover stabilizzato nell'ultimo biennio intorno all'11-12%, in miglioramento rispetto al 2023. Tali dinamiche testimoniano la crescita dell'organizzazione e la volontà di rafforzare il proprio organico, evidenziando una buona capacità di attrarre nuove risorse e di favorire la continuità del personale.

## LAVORATORI NON DIPENDENTI PER TIPOLOGIA (n)<sup>7</sup>

	2023	2024	2025
Co.co.co.	3	4	3
Stage	4	10	11
<b>Totale</b>	<b>7</b>	<b>14</b>	<b>13</b>

Oltre ai lavoratori e alle lavoratrici dipendenti, intratteniamo rapporti di collaborazione coordinata e continuativa (co.co.co.) – n. 3 lavoratori nel 2025 – nonché percorsi di stage, in continuità con il nostro impegno a favore dello sviluppo e inserimento delle giovani generazioni nel mondo lavorativo. In Officine FVG consideriamo la **diversità generazionale un fattore chiave di innovazione e continuità**, per questo abbiamo consolidato le nostre collaborazioni con gli istituti scolastici, gli enti di formazione e le agenzie per il lavoro del territorio, promuovendo percorsi di inserimento strutturati che accompagnino i giovani nello sviluppo di competenze tecniche e trasversali, per costruire professionalità solide e durature.

<sup>5</sup> Per avvicendamento si intende la conclusione del rapporto di lavoro con l'organizzazione per volontà del lavoratore o della lavoratrice o a seguito di licenziamento o pensionamento o per morte durante il servizio.

<sup>6</sup> Il tasso di turnover è calcolato come il rapporto tra il numero di avvicendamenti nel periodo e la media tra i presenti a inizio (inclusi gli assunti al 01/01) e fine periodo (inclusi coloro che hanno concluso il rapporto di lavoro volontariamente o a seguito di licenziamento o pensionamento con l'azienda al 31/12).

<sup>7</sup> La metodologia di calcolo del numero di lavoratori non dipendenti utilizzata afferisce al numero di teste complessive nell'anno di riferimento, ovvero tutti coloro che hanno intrattenuto un rapporto di lavoro con l'organizzazione in qualunque periodo compreso fra il 01/01 e il 31/12.

Nel 2025 abbiamo affiancato 11 stagisti, di cui 1 donna, provenienti sia da istituti del territorio che da programmi regionali di politica attiva del lavoro, con assegnazione prevalente a mansioni di officina e, in un caso, di carrozzeria.

Per valorizzare il nostro capitale umano, un primo fronte molto importante su cui investiamo è il **benessere lavorativo**, che si concretizza in attività continue di ascolto e coinvolgimento, l'erogazione di benefit e momenti di socialità condivisa, con l'obiettivo di favorire un clima di lavoro inclusivo, collaborativo e rafforzare il senso di appartenenza all'organizzazione. Molto importante in tale senso è l'impegno nella costruzione di un **ambiente di lavoro inclusivo e rispettoso** di tutti i tipi di diversità (d'origine, culturale, di genere, di abilità, generazionale e di pensiero).

Nel 2025, abbiamo confermato nuovamente la **certificazione UNI/PdR 125:2022** ottenuta nel dicembre 2023 sui Sistemi di gestione per la Parità di genere, grazie ad un lavoro realizzato su più fronti: trasparenza retributiva, genitorialità e cura, con particolare attenzione al caregiving, e gestione strutturata delle potenziali situazioni di non inclusività in azienda; in coerenza con i principi e gli impegni assunti nella Politica per la parità di genere.

Sul fronte retributivo, garantiamo a tutte le nostre lavoratrici e a tutti i nostri lavoratori assunti con contratto di lavoro dipendente un trattamento economico almeno pari alla retribuzione minima definita dalla contrattazione collettiva applicabile. Questo approccio riflette il nostro impegno a riconoscere **condizioni retributive eque e coerenti** con il quadro normativo e contrattuale di riferimento. Con riferimento al divario retributivo di genere<sup>8</sup>, nel 2025 abbiamo registrato un valore pari a -7,6%, dato che indica come, mediamente, le donne percepiscano una retribuzione superiore del 7,6% rispetto agli uomini, determinando un gap a favore della componente femminile.

Un secondo fronte su cui investiamo riguarda l'**attività formativa**, che rappresenta per noi di Officine FVG un elemento essenziale per una crescita interna solida, coerente con le sfide emergenti nel contesto economico e settoriale, e capace di anticipare i cambiamenti del mercato, rafforzando la competitività aziendale.

Nel 2025 l'**investimento in formazione** ammonta a **78.025 €**, in ulteriore crescita rispetto agli esercizi precedenti (+ 7,6% rispetto al 2024), per un totale di 2.333 ore erogate.

#### INVESTIMENTO IN FORMAZIONE (€)

2023	2024	2025
60.139	72.500	78.025

<sup>8</sup> Il calcolo del divario retributivo di genere è effettuato sulla base della retribuzione lorda oraria media di uomini e donne, considerando l'insieme della popolazione aziendale senza distinzione tra i diversi ruoli o livelli di inquadramento presenti nell'organizzazione, come indicato negli orientamenti pratici dallo standard VSME.

## ORE DI FORMAZIONE PER TIPOLOGIA DI CORSI EROGATI<sup>9</sup>

	2023	2024	2025
Salute e sicurezza sul lavoro generale e specifica (inclusi tutor aziendali)	814	727	1362
Tecnica (inclusi marchi convenzionati)	332	364	751
Parità di genere	16	483	150
Altro	-	180	70
<b>Totale</b>	<b>1.162</b>	<b>1.754</b>	<b>2.333</b>

La maggior parte delle ore di formazione erogate (58%) ha riguardato i temi della salute e sicurezza nei luoghi di lavoro, in considerazione della natura delle attività svolte dalla nostra Società e dell'importanza attribuita alla tutela delle persone e alla prevenzione dei rischi. Una quota significativa (32%) della formazione è stata inoltre dedicata ad ambiti tecnici e specialistici, con l'obiettivo di garantire l'aggiornamento continuo delle competenze del nostro personale e assicurare l'allineamento alle evoluzioni normative, tecnologiche e operative del settore in cui operiamo.

## ORE MEDIE DI FORMAZIONE PER GENERE

	2023	2024	2025*
Uomini	8,4	11,4	16,0
Donne	2,8	11,8	10,4
<b>Totali per dipendente</b>	<b>7,9</b>	<b>11,5</b>	<b>15,6</b>

\* Le ore medie di formazione per il 2025 sono state calcolate sulla base del numero di dipendenti effettivi al 31.12, in coerenza con il criterio adottato per il personale; per il biennio precedente il calcolo era stato effettuato considerando le teste presenti nel periodo.

Nel 2025 si registra un **incremento positivo (+35,7%) delle ore medie di formazione erogate per dipendente**, evidenziando il rafforzamento dell'impegno aziendale nello sviluppo delle competenze del proprio personale. Le ore medie risultano, ad ogni modo, più elevate per gli uomini rispetto che per le donne; tale differenza è principalmente riconducibile alla tipologia di formazione erogata, in larga parte legata ad ambiti operativi e tecnici destinati al personale impiegato nelle attività produttive, composto quasi interamente da uomini.

<sup>9</sup> Nel 2025 la classificazione delle categorie dei corsi di formazione è stata rivista e accorpata rispetto alle precedenti edizioni del Bilancio di sostenibilità; i dati del biennio precedente sono stati rielaborati per garantirne la comparabilità.

## LA SALUTE E LA SICUREZZA SUL LAVORO

La tutela della salute e la sicurezza rappresentano due valori imprescindibili, radicati nella nostra cultura aziendale e integrati in ogni attività quotidiana. La nostra attenzione non si rivolge solo ai lavoratori e alle lavoratrici, ma abbraccia anche tutte le persone che, a vario titolo, interagiscono con i nostri spazi e processi: collaboratori esterni, fornitori, clienti e visitatori. Garantire condizioni di lavoro sicure, salubri e rispettose significa proteggere l'integrità fisica e psicologica di ogni persona, promuovendo al contempo un ambiente fondato sulla prevenzione e la responsabilità condivisa. Per questo, investire nella sicurezza è per noi una scelta strategica che rafforza la fiducia, migliora la qualità del lavoro e contribuisce alla costruzione di un ambiente professionale attento e consapevole.

Oltre agli adempimenti previsti per legge (D.Lgs. 81/200), nel 2025 abbiamo conseguito un importante traguardo: l'ottenimento della **certificazione ISO 45001 sui Sistemi di Gestione Salute e Sicurezza sul lavoro per tutte le nostre sedi aziendali.**

Questo risultato testimonia un impegno ancora più solido e strutturato verso la tutela dell'integrità fisica delle persone, con l'obiettivo di garantire standard di sicurezza elevati e processi sempre più efficienti soprattutto in un settore come il nostro, che richiede un'attenzione costante ai rischi relativi alla salute e alla protezione del personale.

È proseguita, inoltre, l'attività di formazione in materia rivolta alle figure dei tutor aziendali con l'obiettivo di garantire un efficace trasferimento delle competenze ai neoassunti; attraverso l'erogazione di ore formative specifiche sul tema, vogliamo assicurare un percorso di inserimento consapevole, volto a promuovere comportamenti responsabili, prevenire i rischi e **rafforzare la cultura della sicurezza sin dalle prime fasi dell'esperienza lavorativa.**

### INFORTUNI SUL LAVORO REGISTRATI PER SEDE (n)

	2023	2024	2025
Campoformido	0	6	5
Pavia di Udine	2	0	0
San Dorligo della Valle	2	0	1
Tolmezzo	1	0	0
Roveredo in Piano	0	1	2
<b>Totale</b>	<b>5</b>	<b>7</b>	<b>8</b>

### TASSO DI INFORTUNI REGISTRABILI<sup>10</sup>

2023	2024	2025
4,84	6,03	5,91

Il numero complessivo di infortuni sul lavoro registrati nel 2025 ha evidenziato un lieve aumento rispetto all'esercizio precedente; tuttavia, il **tasso di infortuni registrabili** risulta in leggera **diminuzione**, indicando che l'incremento in valore assoluto è principalmente riconducibile all'aumento delle ore lavorate nell'anno e non ad un peggioramento delle condizioni di sicurezza.

### GIORNI MEDI DI ASSENZA DAL LAVORO PER INFORTUNIO (n)

2023	2024	2025
17,8	28,6	16,4

Il numero medio di giorni di assenza per infortunio evidenzia un andamento complessivamente positivo nel triennio considerato. Dopo il picco registrato nel 2024, riconducibile principalmente a un singolo evento, il dato nel 2025 si è ridotto a 16,4 giorni, attestandosi su livelli inferiori anche rispetto al 2023.

**Nel 2025 non risultano decessi** causati da lesioni o malattie connesse al lavoro.

---

<sup>10</sup> Il tasso di infortuni sul lavoro registrabili è dato dal rapporto tra il numero di infortuni sul lavoro registrabili del periodo e il numero di ore lavorative svolte in totale da tutto il personale dipendente nel medesimo periodo, moltiplicato per 200.000.

## IL SOSTEGNO AL NOSTRO TERRITORIO

Noi di Officine FVG sentiamo la **responsabilità di contribuire in modo concreto allo sviluppo economico, sociale e culturale del territorio in cui operiamo**: ogni decisione strategica, ogni progetto e investimento, vengono valutati considerando l'impatto che possono generare sulle comunità locali, sull'ambiente e sugli stakeholder con cui interagiamo quotidianamente. Questa consapevolezza ci guida nel costruire un modello di business che unisce obiettivi economici e responsabilità sociale, promuovendo occupazione e iniziative di sostenibilità capaci di **creare valore oltre i confini dell'impresa**.

Questo percorso di sviluppo sostenibile trova supporto nel nostro stesso sistema di relazioni commerciali consolidate. All'interno di questo ecosistema, i partner più organizzati e strutturati svolgono un ruolo di riferimento nell'adozione e diffusione dei principi ESG, integrandoli nelle proprie politiche di governance e trasferendoli progressivamente ai soggetti della filiera. Attraverso la definizione di riferimenti valoriali comuni e l'implementazione di strumenti organizzativi e prassi operative coerenti con la sostenibilità sociale, ambientale e il buon governo aziendale, viene favorito un allineamento che coinvolge fornitori e officine autorizzate.

Nel 2025 abbiamo **rafforzato il nostro contributo allo sviluppo delle comunità locali**, affiancando diverse realtà del territorio e contribuendo attivamente a progettualità volte alla generazione di ricadute sociali e ambientali positive. Le risorse complessivamente erogate ammontano a **42.580 €**, confermando l'andamento di crescita degli ultimi anni (+31,7% rispetto al 2024).

Le attività, nello specifico, hanno riguardato **sponsorizzazioni** ad associazioni culturali, sportive e di tutela ambientale, nonché di eventi sportivi e culturali, e **donazioni** a progettualità solidali e di ricerca.





## Progetto Autismo

Il nostro impegno nel sociale nasce da un profondo senso di amore e riconoscenza verso il territorio in cui viviamo e operiamo. Crediamo sia fondamentale offrire un sostegno concreto a chi affronta quotidianamente situazioni difficili e impegnative, fatte di sacrificio, pazienza e straordinaria dedizione.

Vorremmo parlare di “angeli invisibili”, ma invisibili non lo sono affatto: sono persone reali, presenti ogni giorno sul campo, accanto a chi ha bisogno di aiuto e supporto. Con discrezione, forza e umanità, dedicano tempo, energie e cuore a chi è stato meno fortunato, rappresentando un esempio autentico di solidarietà e vicinanza.

Sostenere progetti come questo significa contribuire a costruire una comunità più attenta, inclusiva e consapevole, dove nessuno venga lasciato solo.



**Un Natale di auguri speciali da OFFICINE FVG**

OFFICINE FVG ha scelto di rendere questo Natale ancora più speciale con un gesto di grande solidarietà, sostenendo la Fondazione Progettoautismo FVG e il suo progetto "Villaggio Enzo Cainero".

Un gesto che testimonia la sensibilità e l'attenzione di OFFICINE FVG verso il territorio e le sue comunità, un impegno concreto per costruire un futuro più inclusivo per le persone con autismo e le loro famiglie. Il "Villaggio Enzo Cainero" è un progetto di cohousing innovativo che sorgerà a Felletto Umberto (Udine), un luogo dove le persone con autismo potranno vivere serenamente, coltivare le proprie passioni e sentirsi parte di una comunità accogliente.

**“**

*Non separare i figli disabili dai genitori è una questione umana fondamentale. Avere sempre vicini la mamma e il papà per un figlio disabile è una certezza che deve restare assoluta. Mi ci vedo... ansiosa e traballante, rimanere accanto a quel maripone di un metro e ottantadue che mi tocca i capelli e mi prende la mano senza che io provi la paura di cadere o di farmi male. Non sopporterei di essere separata dal mio Ale e lui da me. Voglio sempre e ancora sentirmi dire: "Profumo di mamma, bella..."*

Sono le parole della nostra presidente Elena Bulfone, parole che racchiudono il senso profondo del Villaggio e la generosità di OFFICINE FVG

Grazie a questo gesto di solidarietà, il sogno di tante famiglie sta per diventare realtà. Con l'augurio di un sereno Natale e un felice Anno Nuovo,

*Elena Bulfone e AL*  
presidenti  
Fondazione ProgettoAutismo



### Sponsor storico di Arca

Crediamo nel mare, nel vento e nei valori autentici della sana competitività. Crediamo che la vela rappresenti molto più di uno sport: è spirito di squadra, coesione, sinergia e capacità di affrontare insieme ogni sfida. Una vera scuola di vita, capace di trasmettere disciplina, rispetto e determinazione.

Per questo sosteniamo con orgoglio Arca, una realtà che appartiene al nostro territorio e che nel tempo è diventata un'icona di una grande regata internazionale, capace di richiamare imbarcazioni ed equipaggi provenienti da tutto il mondo.

Essere al loro fianco come sponsor tecnico significa condividere una passione, sostenere l'eccellenza e sentirsi parte di un evento che porta il nostro mare e il nostro territorio oltre ogni confine.





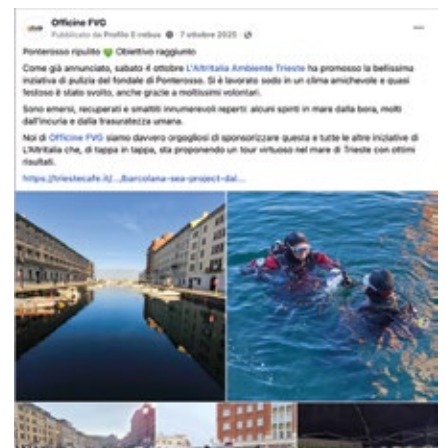
## Sponsor Tecnico di L'Altritalia Ambiente

Un'iniziativa di grande valore, nata dall'impegno e dalla determinazione di volontari appassionati, sta contribuendo alla tutela dei fondali del Golfo di Trieste attraverso un importante progetto di pulizia e recupero ambientale.

Ogni intervento rappresenta un lavoro complesso e meticoloso: i rifiuti vengono individuati, catalogati, mappati, recuperati e successivamente stoccati per consentirne il corretto smaltimento tramite operazioni articolate e impegnative.

Siamo orgogliosi di poter offrire il nostro contributo a un'attività tanto significativa quanto faticosa, dove la passione, il senso di responsabilità e la volontà di pochi stanno riuscendo a sensibilizzare e coinvolgere un numero sempre maggiore di realtà subacquee provenienti anche dalle regioni vicine.

Un esempio concreto di collaborazione, rispetto per il mare e impegno condiviso verso la salvaguardia del nostro patrimonio ambientale.



FONDAZIONE



## Telethon

Partecipare a questa corsa significa compiere un gesto di solidarietà e attenzione verso gli altri, condividendo valori autentici di unione e sostegno reciproco. Officine FVG prende parte all'iniziativa con grande entusiasmo e doppio orgoglio, schierando due squadre animate dallo stesso obiettivo: esserci, contribuire e fare la propria parte.

Tutti insieme, uniti da uno scopo benefico, per trasformare ogni passo in un segno concreto di vicinanza e speranza.



## DIVULGAZIONE E PROMOZIONE DELLA SOSTENIBILITÀ

La comunicazione della sostenibilità rappresenta un elemento strategico per ogni impresa che intenda **operare in modo trasparente e responsabile**. Condividere il proprio impegno in ambito ESG consente di sensibilizzare gli stakeholder, rafforzare credibilità e fiducia, favorendo un dialogo costruttivo capace di diffondere best practices e creare una **cultura della sostenibilità condivisa**.

Nel corso del 2025, abbiamo continuato a rafforzare la nostra attività divulgativa con riferimento alle iniziative in ambito ESG che portiamo avanti e alle tematiche chiave per una transizione sostenibile e consapevole da parte dei nostri principali portatori di interesse.

In primo luogo, abbiamo valorizzato maggiormente i contenuti riportati nella precedente edizione del Bilancio di sostenibilità 2024, attraverso la predisposizione di brochure informative sintetiche sulle principali performance e risultati raggiunti, da condividere e divulgare presso tutti i nostri stakeholder, e l'inserimento di alcune delle informazioni riportate (formazione, certificazioni ESG e inclusione delle giovani generazioni) nelle presentazioni fornite ai clienti.

Questa valorizzazione è avvenuta anche grazie ad un **ulteriore potenziamento dei canali di comunicazione**, che hanno visto l'aumento considerevole sia dei contenuti pubblicati in tema sostenibilità, più che raddoppiati nel 2025 rispetto al 2024 (+ 162,5%), che del numero di followers (+ 50,7%) con riferimento ai vari social media che utilizziamo.

	FOLLOWER		CONTENUTI VEICOLATI IN TEMA SOSTENIBILITÀ E ESG	
	31.12.2024	31.12.2025	2024	2025
Blog	-	-	2	3
Facebook	1.928	2.811	9	20
Instagram	26	68	6	20
LinkedIn	31	113	7	20
	<b>1.985</b>	<b>2.992</b>	<b>24</b>	<b>63</b>

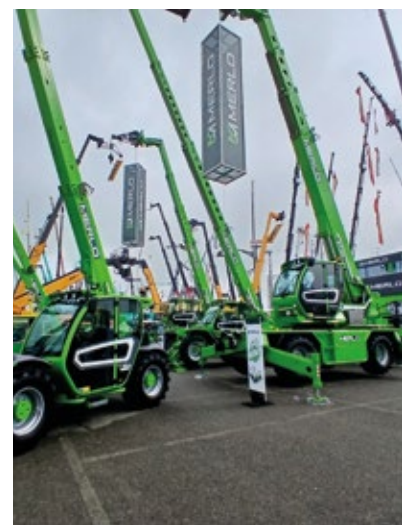
I contenuti veicolati nel 2025 hanno riguardato principalmente la promozione della sostenibilità declinata nelle sue diverse dimensioni, affiancata alla presentazione del Bilancio di sostenibilità 2024 e dei relativi contenuti, a temi quali diversità e inclusione, partnership e a iniziative a sostegno del territorio sia dal punto di vista sociale che ambientale. Uno spazio è stato inoltre dedicato alle attività di team building e di aggregazione del personale aziendale e alla partecipazione a fiere, convegni ed eventi collegati alle tematiche ESG. Quest'ultima rappresenta una delle principali novità del 2025 e ha permesso alla nostra Società di arricchire ulteriormente il proprio bagaglio di conoscenze sulle più recenti evoluzioni in ambito di sostenibilità, di confrontarsi con operatori ed esperti del settore, di intercettare nuove opportunità di collaborazione, nonché di raccontare direttamente la propria esperienza, condividendo best practice e rafforzando il proprio posizionamento su queste tematiche.

Da ultimo, al fine di sensibilizzare maggiormente la nostra clientela in ambito ambientale, abbiamo raggiunto l'obiettivo che ci eravamo prefissati di inserire nei veicoli in riparazione presso le nostre officine un talloncino informativo, che evidenzia l'impegno societario nella salvaguardia dell'ambiente e del territorio, incoraggiando, al contempo, comportamenti più responsabili e sostenibili da parte degli utenti.



### **Fiera GIS EXPO 2025 (Piacenza Expo)**

La più grande fiera europea dedicata a gru, piattaforme aeree, sollevatori, movimentazione industriale/portuale e trasporti eccezionali, logistica meccanizzata e il trasporto pesante.





## Fiera Ecomondo 2025 (Rimini)

Ecomondo è la principale fiera internazionale dedicata alla green e circular economy. Riunisce aziende, istituzioni e centri di ricerca per confrontarsi su innovazione, tecnologie e politiche ambientali. Punto di incontro tra industrie, stakeholder, policy maker, opinion leader.



## NANOVALBRUNA

### Forum NanoValbruna 2025 (Valbruna)

L'evento "Acceleriamo la Transizione", workshop a cui Officine FVG ha partecipato attivamente, si è sviluppato in due momenti differenti: al mattino, una sessione di Reverse Pitch che ha visto il confrontarsi tra imprese e ha permesso di condividere esperienze, criticità e approcci diversi. Nel pomeriggio è stato dato spazio alla modalità laboratoriale, con due gruppi di lavoro che hanno trasformato i concetti in azioni concrete, attraverso strumenti innovativi.



## Talloncino informativo



## Post social

**Officine FVG**  
 Pubblicato da Profilo E-rebus · 7 agosto 2025 ·

La Sostenibilità è un percorso continuo fatto di azioni e di valori che noi abbiamo sempre perseguito.  
 Lo scorso anno, la prima edizione del nostro Bilancio di Sostenibilità ci ha dato l'opportunità di approfondire temi specifici e di fare il punto sulla nostra Azienda, soprattutto rispetto agli obiettivi posti dall'Agenda 2030 dell'ONU.  
 Quest'anno abbiamo aggiunto un obiettivo e guardato con ancora maggiore attenzione ai rapporti tra Azienda e territorio e tra Azienda e persone ed entità coinvolte con essa. 🌱

**IL SECONDO BILANCIO DI SOSTENIBILITÀ: ORGOGLIO, CONSAPEVOLEZZA, CONCRETEZZA.**

Il Bilancio di Sostenibilità è una scelta volontaria e per questo ancora più sentita. Questa seconda edizione è per noi importante perché ricca di maggiori dettagli e approfondimenti.

**LA SOSTENIBILITÀ È UN PERCORSO CONTINUO #2**

- **LA TRANSIZIONE ECOLOGICA**  
 Rafforzare la nostra visione e adottare soluzioni sempre più efficienti e a basso impatto ambientale.
- **LA PROSSIMITÀ TERRITORIALE**  
 Valorizzare ancor più l'attenzione alle comunità, ai territori e al capitale umano.
- **LA QUALITÀ DEI SERVIZI OFFERTI**  
 Migliorare la nostra performance adottando nuovi strumenti tecnologici e informatici sia per l'efficienza, sia per la tracciabilità.

La Sostenibilità non è una scelta una tantum, è un'attività quotidiana nel governo dell'impresa e il futuro in cui noi, come sempre, assumiamo la responsabilità di agire e del resto che agiamo deve essere sempre con consapevolezza e con responsabilità di tutti. **+8**

**Officine FVG**  
 Pubblicato da Profilo E-rebus · 4 agosto 2025 ·

**Abbiamo ottenuto la certificazione ISO 45001** ✅

È un nuovo importante passo che testimonia la nostra volontà di aderire ai più rigorosi standard internazionali in materia di sicurezza. La ISO 45001 (SSL) contribuisce in maniera significativa a migliorare la sicurezza e a preservare la salute dei lavoratori, riducendo i rischi e prevenendo incidenti e malattie legate al lavoro. Tutta l'organizzazione aziendale è chiamata a contribuire all'applicazione delle norme, a valutare e monitorare, a essere responsabile nei confronti di questa fondamentale normativa.

Officine FVG ritiene che l'obiettivo si raggiunga con il contributo di tutti: creare un ambiente di lavoro più sicuro e sano, migliorando la qualità interna e la percezione esterna.

# LE NOSTRE PERFORMANCE AMBIENTALI

VSME B4 VSME B5 VSME B6

## CURA DEGLI ECOSISTEMI: ARIA, ACQUA, SUOLO E BIODIVERSITÀ

Per noi di Officine FVG la gestione degli impatti ambientali legati alle attività aziendali rappresenta una priorità: analizziamo e monitoriamo gli effetti che le nostre operazioni e la presenza sul territorio possono determinare su aria, acqua, suolo e biodiversità, con l'obiettivo di prevenire e limitare le possibili ricadute negative sulle risorse naturali.

In primo luogo, monitoriamo gli inquinanti per i quali la normativa ambientale vigente prevede specifici obblighi di controllo e comunicazione alle autorità competenti. In particolare, la Società rileva le emissioni di **Composti Organici Volatili (COV)** derivanti dall'utilizzo di solventi organici nei processi produttivi, principalmente associati alle attività di carrozzeria, nelle quali l'impiego di prodotti vernicianti contenenti solventi può comportarne il rilascio in atmosfera. Nel 2025 sono state registrate emissioni pari a 3.733,78 kg di COV.

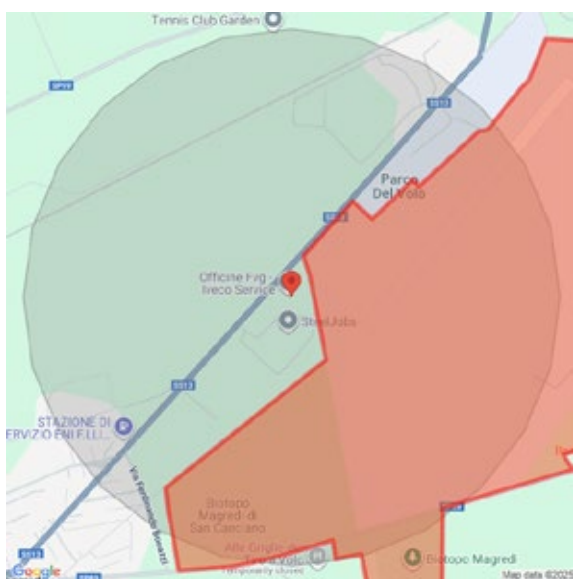
Inoltre, sebbene i nostri processi produttivi non comportino consumi significativi di acqua, monitoriamo lo stesso tali utilizzi, così come prestiamo particolare attenzione alla localizzazione delle nostre sedi, valutandone l'eventuale presenza in aree caratterizzate da elevato stress idrico, al fine di prevenire potenziali impatti ambientali negativi. Tutta l'acqua utilizzata proviene dall'acquedotto pubblico comunale e viene scaricata in fognatura.

SEDE	AREA AD ALTO STRESS IDRICO*	ACQUA PRELEVATA (L)
Campoformido	No	1.734.748,4
Pavia di Udine	Sì	550.455,1
Roveredo in Piano	No	294.000,0
San Dorligo della Valle	No	93.000
Tolmezzo	No	182.199,5
<b>Totale</b>		<b>2.854.403,0</b>

\* Non essendo disponibili informazioni puntuali sui siti specifici di prelievo dell'acqua destinata alle diverse sedi, è stato utilizzato il relativo indirizzo come proxy per la valutazione dell'esposizione allo stress idrico.

Nel 2025 abbiamo altresì condotto una valutazione strutturata dei siti di biodiversità per comprendere in quali aree le nostre attività possono interagire con gli ecosistemi locali. Questa analisi ci ha aiutato a identificare i luoghi in cui potrebbero verificarsi impatti sull'ambiente naturale, raccogliendo informazioni utili al fine di gestirli in modo responsabile. Questo processo ha previsto innanzitutto la verifica della vicinanza dei nostri siti operativi ad aree naturali protette o ad altre aree di particolare valore ambientale.

SEDE	AREA COMPLESSIVA (MQ)	COLLOCAZIONE DENTRO O IN PROSSIMITÀ DI UN'AREA SENSIBILE SOTTO IL PROFILO DELLA BIODIVERSITÀ <sup>11</sup>
Campoformido	32.000	In prossimità di Zona Speciale di Conservazione (ZSC)
Pavia di Udine	21.200	No
Roveredo in Piano	5.900	No
San Dorligo della Valle	7.100	No
Tolmezzo	11.800	No



Sede di Campoformido

<sup>11</sup> Per l'individuazione delle aree sensibili sotto il profilo della biodiversità è stato fatto riferimento al database Natura 2000.

Inoltre, abbiamo proseguito con l'analisi di utilizzo del suolo all'interno dei nostri siti produttivi:

(MQ)	2024	2025
Area totale impermeabilizzata	56.687	53.060
Area orientata alla natura (In loco)	10.003	11.310
Area orientata alla natura (fuori sede)	0	0
<b>Uso totale del suolo</b>	<b>66.690</b>	<b>78.000</b>

Nel 2025, a fronte di un aumento dell'uso complessivo del suolo, abbiamo registrato un **incremento delle aree orientate alla natura all'interno dei nostri siti aziendali** (+13,1%), accompagnato da una riduzione delle superfici impermeabilizzate (-6,4%), in linea con l'impegno aziendale per una gestione del suolo più responsabile dal punto di vista ambientale.

Tutte queste informazioni costituiscono per noi di Officine FVG una base solida per orientare le nostre decisioni operative e definire azioni a tutela della biodiversità proporzionate alle attività dell'azienda. In questo modo integriamo progressivamente la protezione degli ecosistemi nelle nostre pratiche aziendali, migliorando la capacità di prevenire o ridurre eventuali impatti ambientali.



## GESTIONE DEI RIFIUTI ED ECONOMIA CIRCOLARE

Nel quadro del nostro impegno verso la sostenibilità e, in particolare, verso l'economia circolare, abbiamo implementato un **sistema organico e strutturato per la gestione dei rifiuti** derivanti dalle nostre attività produttive, assicurando la piena tracciabilità dei flussi e il corretto trattamento in ogni fase del processo. L'obiettivo è quello di garantire la conformità alle normative ambientali vigenti, favorendo, ove possibile, anche il recupero e la valorizzazione dei materiali di scarto per ridurre l'impatto complessivo delle nostre operazioni. La presenza di più stabilimenti operativi sul territorio e la varietà dei processi che caratterizzano la nostra attività determinano, infatti, la gestione di quantitativi significativi di rifiuti, che richiedono un'attenta organizzazione, un monitoraggio costante e una pianificazione puntuale delle modalità di smaltimento.

### RIFIUTI PRODOTTI PER SEDE (t)

	2023	2024	2025
Campoformido	117,28	128,59	173,37
Pavia di Udine	86,16	87,35	71,22
Roveredo in Piano	26,37	22,02	29,67
San Dorligo della Valle	48,59	61,43	37,60
Tolmezzo	51,82	56,18	32,98
<b>Totale rifiuti prodotti</b>	<b>330,21</b>	<b>355,56</b>	<b>344,84</b>

L'ammontare complessivo di rifiuti prodotti nel 2025 risulta inferiore rispetto al 2024, nonostante l'aumento del 15,1 % del fatturato nel medesimo periodo.

### RIFIUTI PER TIPOLOGIA E DESTINAZIONE (t)

CODICE CER	RECUPERO	SMALTIMENTO	TOTALE
<i>Non pericolosi</i>			
150101	35,19	0	<b>35,19</b>
150103	9,42	0	<b>9,42</b>
150106	44,29	0	<b>44,29</b>
150107	0,49	0	<b>0,49</b>
160103	26,96	0	<b>26,96</b>
160112	6,35	0	<b>6,35</b>
160117	93,78	0	<b>93,78</b>
160118	4,48	0	<b>4,48</b>

<b>CODICE CER</b>	<b>RECUPERO</b>	<b>SMALTIMENTO</b>	<b>TOTALE</b>
<b>Non pericolosi</b>			
160119	9,36	0	<b>9,36</b>
160120	5,54	0	<b>5,54</b>
160122	1,28	0	<b>1,28</b>
160214	0,177	0	<b>0,18</b>
160216	0,60	0	<b>0,60</b>
200301	4,01	0	<b>4,01</b>
30105	2,06	0	<b>2,06</b>
<b>Pericolosi</b>			
120301*	0,00	1,86	<b>1,86</b>
130205*	39,93	0,00	<b>39,93</b>
130502*	0,00	0,55	<b>0,55</b>
130703*	0,00	0,65	<b>0,65</b>
150110*	2,66	0,00	<b>2,66</b>
150111*	0,46	0,00	<b>0,46</b>
150202*	7,79	0,00	<b>7,79</b>
160107*	7,47	0,00	<b>7,47</b>
160114*	5,98	0,69	<b>6,67</b>
160121*	0,86	0,12	<b>0,98</b>
160213*	0,04	0,00	<b>0,04</b>
160601*	31,63	0,00	<b>31,63</b>
160606*	0,12	0,00	<b>0,12</b>
200121*	0,05	0,00	<b>0,05</b>
<b>Totale (%)</b>	<b>98,9%</b>	<b>1,1%</b>	<b>100%</b>

## RIFIUTI PERICOLOSI E NON PERICOLOSI

	2023		2024		2025	
	Pericolosi	Non pericolosi	Pericolosi	Non pericolosi	Pericolosi	Non pericolosi
<b>Totale (t)</b>	<b>94,77</b>	<b>235,44</b>	<b>101,50</b>	<b>254,07</b>	<b>100,84</b>	<b>243,99</b>
<b>Totale (%)</b>	<b>28,70%</b>	<b>71,30%</b>	<b>28,55%</b>	<b>71,45%</b>	<b>29,24%</b>	<b>70,76%</b>

La produzione aziendale di rifiuti è costituita principalmente da rifiuti non pericolosi; i rifiuti pericolosi rappresentano una quota stabile pari a circa il 29% del totale.

La **quota di rifiuti avviati a recupero** ha raggiunto nel 2025 il **99% del totale**, in ulteriore crescita rispetto al 97% registrato nel 2024. Un risultato che testimonia il continuo impegno di Officine FVG nella valorizzazione dei propri scarti e nella promozione di modelli di gestione orientati al recupero delle risorse e all'economia circolare.

La nostra Società – sulla base della propria attività economica prevalente classificata secondo il codice ATECO – non opera in un settore che utilizza flussi significativi di materiali.



## GESTIONE DELLA RISORSA ENERGETICA E IMPATTO SUL CAMBIAMENTO CLIMATICO

Il nostro impegno verso la tutela dell'ambiente si riflette anche nella **gestione attenta della risorsa energetica** e nel **monitoraggio delle emissioni** associate alle nostre attività. Attraverso queste misurazioni e analisi, Officine FVG è in grado di promuovere un utilizzo più efficiente dell'energia impiegata e contribuire alla riduzione degli impatti ambientali.

Il fabbisogno energetico aziendale è soddisfatto attraverso l'utilizzo di energia elettrica e gas metano per le attività produttive, nonché per il raffrescamento e il riscaldamento degli edifici; è inoltre integrato dall'impiego a GPL per il riscaldamento di una delle nostre sedi, e dal consumo di carburanti per il parco mezzi aziendale.

### ENERGIA CONSUMATA PER FONTE E TIPOLOGIA (MWh)

FONTE	RINNOVABILE	NON RINNOVABILE	TOTALE
Energia elettrica	385,96	228,69	614,65
Combustibili	0,00	7.165,98	7.165,98
<b>Totale</b>	<b>385,96</b>	<b>7.394,67</b>	<b>7.780,63</b>

In coerenza con il percorso di progressiva strutturazione dell'analisi dei rischi climatici e delle possibili azioni di mitigazione e adattamento, per ridurre l'impatto ambientale dei nostri consumi energetici e contribuire alla transizione verso un modello più sostenibile, **interventiamo principalmente sul fronte dell'energia elettrica**, approvvigionandoci da fornitori che includono fonti rinnovabili nel proprio mix energetico e coprendo parte dei consumi tramite due impianti fotovoltaici: uno di proprietà locato presso la sede di Campoformido e uno di terzi situato nelle vicinanze dello stabilimento di Tolmezzo, dal quale acquistiamo parte dell'energia prodotta. Nel dato relativo ai consumi di energia elettrica sono infatti incluse anche l'energia prodotta e autoconsumata dall'impianto fotovoltaico di proprietà, non operativo nei primi sei mesi del 2025 a causa di un guasto tecnico, e quella acquistata dall'impianto fotovoltaico non di proprietà, che incide per circa il 25%<sup>12</sup> sui consumi energetici complessivi dello stabilimento.

### ENERGIA DA IMPIANTO FOTOVOLTAICO DI PROPRIETÀ

	2023	2024	2025
Energia elettrica prodotta (kWh)	139.221	97.818	39.355
Energia ceduta in rete (%)	31%	21%	65%

<sup>12</sup> La percentuale è stata definita sulla base di stime tecniche della potenziale produzione di un impianto fotovoltaico installato presso lo stabilimento, coerenti con i valori medi di autoconsumo da fonte fotovoltaica per siti produttivi con caratteristiche analoghe.

Per quanto riguarda la flotta aziendale, nel 2025 il parco mezzi conta 42 veicoli, in linea con l'anno precedente. Nel corso dell'anno è stato introdotto un nuovo veicolo ibrido Euro 6 in sostituzione di un vecchio mezzo diesel Euro 0 rottamato, nell'ambito del progressivo rinnovo della flotta e riduzione dell'impatto ambientale legato ai consumi di carburante.

In termini di intensità energetica, il monitoraggio relativo al 2025, che include tutte le fonti di consumo energetico aziendale precedentemente elencate, mostra come la nostra Società registra un consumo pari a 0,39 kWh per € di fatturato generato.

In un contesto di evoluzione tecnologica e crescente attenzione alle tematiche ambientali, la **mobilità sostenibile rappresenta per Officine FVG una direttrice strategica** di sviluppo. In qualità di operatore nel settore della manutenzione e riparazione di veicoli, la Società è impegnata ad accompagnare la trasformazione del comparto automotive verso modelli più efficienti e a minore impatto ambientale.

La progressiva elettrificazione del parco veicoli e l'evoluzione normativa stanno ridefinendo il settore, richiedendo capacità di adattamento lungo tutta la filiera. In questo scenario, abbiamo avviato un percorso di adeguamento delle strutture e competenze, investendo nello sviluppo di infrastrutture dedicate alla mobilità elettrica e nel rafforzamento delle competenze tecniche interne.

Parallelamente, monitoriamo l'evoluzione di soluzioni energetiche alternative, quali biocarburanti, gas naturale e idrogeno, in un'ottica di progressiva diversificazione.

Consapevole delle sfide in atto, Officine FVG intende affrontare questo percorso con un approccio proattivo, orientato alla creazione di valore sostenibile nel lungo periodo.

Nel 2025 abbiamo proseguito con il lavoro di **monitoraggio delle emissioni di CO<sub>2</sub>** derivanti dallo svolgimento delle nostre attività - Scope 1 e Scope 2 -, **ampliando il perimetro anche ad alcune categorie di emissioni Scope 3 in conformità al GHG Protocol Corporate Accounting and Reporting Standard<sup>13</sup>**.

#### EMISSIONI PER CATEGORIA 2025 (tCO<sub>2</sub>e)

Scope 1	1.525,38
Scope 2	129,32
Scope 3	280,7
<b>Totale</b>	<b>1.935,49</b>

<sup>13</sup> Le emissioni Scope 1 comprendono i consumi di combustibili (gas naturale e GPL) e della flotta aziendale, calcolati tramite i relativi fattori di emissione DEFRA – UK Government GHG Conversion Factors 2025 e, per la flotta, mediante approccio distance-based basato sui chilometri percorsi e su fattori di emissione specifici per tipologia di veicolo e carburante. Le emissioni Scope 2, relative ai consumi di energia elettrica, sono calcolate secondo approccio location-based (fattori ISPRA) e market-based (Residual Mix AIB – Association of Issuing Bodies). Le emissioni Scope 3 includono: emissioni upstream (estrazione, produzione e trasporto di combustibili ed energia, inclusa la perdita di rete) calcolate con fattori Well-To-Tank DEFRA; emissioni da rifiuti generate dalle operazioni, stimate con approccio waste-type specific basato su quantità, codice CER e trattamento, utilizzando fattori DEFRA; emissioni legate al ciclo idrico (prelievo e trattamento delle acque reflue), calcolate con fattori DEFRA relativi alla fornitura e al trattamento dell'acqua.

In termini di intensità emissiva, il monitoraggio relativo al 2025, che include tutte le fonti di emissione Scope 1, Scope 2 e Scope 3 precedentemente elencate, mostra come la nostra Società emette 0,973 tCO<sub>2</sub>e per 10.000€ di fatturato generato.

Alla luce dall'intensificarsi degli eventi climatici estremi e dall'evoluzione del quadro normativo europeo, il cambiamento climatico rappresenta un fattore di rischio anche per realtà operanti in settori a basso impatto diretto come il nostro.

Pur in assenza di attività ad alta intensità emissiva, Officine FVG ha avviato una **riflessione strutturata sui potenziali impatti fisici e di transizione**. Tra i primi rientrano, ad esempio, eventi meteorologici estremi – quali allagamenti, grandinate e ondate di calore – che potrebbero incidere sull'operatività e sulle infrastrutture. Sul fronte della transizione, l'evoluzione normativa in materia ambientale potrà influenzare la disponibilità e i costi di materiali e componenti lungo la catena del valore.

Nel corso del 2025, abbiamo intrapreso un primo percorso di approfondimento interno sui temi legati ai rischi climatici, con l'obiettivo di consolidare il quadro informativo necessario per una successiva valutazione strutturata dei rischi fisici e di transizione.

Tale attività rappresenta un passaggio preliminare volto a supportare, nei prossimi esercizi, lo sviluppo di un'analisi più articolata e la definizione di eventuali azioni di mitigazione e adattamento, finalizzate al rafforzamento della resilienza operativa nel medio-lungo periodo.



## INNOVAZIONE TECNOLOGICA E DIGITALIZZAZIONE AL SERVIZIO DELLA TRANSIZIONE ECOLOGICA

Gli investimenti in **innovazione tecnologica e digitalizzazione** rappresentano un elemento cardine della nostra strategia di sviluppo: adottiamo soluzioni sempre più efficienti e intelligenti, capaci di ridurre in maniera concreta gli impatti ambientali generati dalle nostre attività e, allo stesso tempo, ottimizzare i processi interni, migliorando la produttività e la qualità dei nostri servizi.

Nel 2025 gli **investimenti complessivi** hanno raggiunto **348.000,00 €**, un importo più che raddoppiato rispetto a quello registrato nell'esercizio precedente.

### INVESTIMENTI IN INNOVAZIONE TECNOLOGICA E DIGITALIZZAZIONE (€)

2024	2025
96.944,00	348.000,00

Abbiamo ulteriormente sviluppato il Progetto OFFICINA WEB, già avviato nel 2024, per la completa digitalizzazione del flusso di lavoro in ambito operativo, attraverso la dotazione al personale di dispositivi smartphone connessi al gestionale aziendale. Tale sistema ha reso più fluida e immediata la trasmissione delle informazioni tra reparti, riducendo tempi di lavorazione, errori e passaggi intermedi, con benefici tangibili in termini di produttività e organizzazione delle commesse. Parallelamente, abbiamo sostituito integralmente il nostro server aziendale per potenziare l'infrastruttura informatica, migliorando le prestazioni della rete e garantendo maggiore stabilità e sicurezza dei sistemi. Da ultimo, abbiamo investito nell'introduzione di due software dedicati rispettivamente alla gestione delle risorse umane e dei flussi finanziari per semplificare e automatizzare numerosi processi e adempimenti amministrativi, favorendo una gestione più tempestiva e tracciabile delle informazioni.

Tutti questi interventi hanno portato alla **progressiva dematerializzazione dei documenti e digitalizzazione dei flussi informativi aziendali** consentendoci di contenere i consumi di risorse materiali, limitare gli spostamenti interni non necessari e ottimizzare l'utilizzo degli strumenti tecnologici, con effetti positivi anche in termini di impatto ambientale generato.

Oltre agli investimenti in innovazione tecnologica e digitalizzazione in senso stretto, sempre al fine di migliorare la nostra efficienza operativa, riducendo al contempo gli impatti negativi generati sulla salute e sicurezza del personale e sull'ambiente esterno, abbiamo realizzato anche gli interventi di inventario, **adeguamento e sostituzione di impianti e attrezzature** pianificati in tutte le sedi e reparti. Nello specifico, con un ammontare investito di euro 500.000 abbiamo sostituito, adeguato e modernizzato impianti e attrezzature specifiche di officina e carrozzeria.

Informativa			Riferimenti nel testo/Nota		
Modulo	Categoria	Informative/ Metriche	Paragrafo	Pagina	
Base	Informazioni generali	B1 – Criteri per la redazione	Nota metodologica	8	
			Informazioni generali	9	
		B2 – Pratiche, politiche e iniziative future per la transizione verso un'economia più sostenibile	I nostri temi rilevanti per il 2025 e il rinnovato impegno per l'Agenda 2030	12	
	Metriche ambientali		B3 – Energia ed emissioni di gas a effetto serra	Gestione della risorsa energetica e impatto sul cambiamento climatico	42
			B4 – Inquinamento di aria, acqua e suolo	Cura degli ecosistemi: aria, acqua, suolo e biodiversità	36
			B5 – Biodiversità	Cura degli ecosistemi: aria, acqua, suolo e biodiversità	36
			B6 – Acque	Cura degli ecosistemi: aria, acqua, suolo e biodiversità	36
			B7 – Uso delle risorse, economia circolare e gestione dei rifiuti	Gestione dei rifiuti ed economia circolare	39
	Metriche sociali		B8 – Forza lavoro - Caratteristiche generali	Il nostro capitale umano, la crescita professionale e le pari opportunità	21
			B9 – Forza lavoro – Salute e sicurezza	La salute e la sicurezza sul lavoro	25
			B10 – Forza lavoro – Retribuzione, contrattazione collettiva e formazione	Il nostro capitale umano, la crescita professionale e le pari opportunità	21
Metriche di governance		B11 – Condanne e ammende per corruzione attiva e passiva	L'impegno per una buona governance	16	



**Il nostro  
Futuro  
Sostenibile  
inizia  
ogni giorno**

